

---

Meegeleverde software:

- Configuratieprogramma voor het instellen van het XpressNet adres.
- PC-Regelaar.
- CV-Editor voor het eenvoudig veranderen van decodereigenschappen.

***Digital***  

---

*plus*  
*by Lenz*

# Informatie Software USB - Interface

Uitgave 1, 06 05

## Inhoud

<b>Belangrijke aanwijzing, eerst lezen!</b> .....	<b>3</b>
<b>Software voor de USB-Interface</b> .....	<b>4</b>
<b>Het proramma "LI-USB Server"</b> .....	<b>4</b>
<b>Het programma "LI-USB Configuration"</b> .....	<b>4</b>
Instelling van het XpressNet adres van de USB-Interface .....	5
<b>Het programma "LI-USB Fahrpult"</b> .....	<b>7</b>
<b>Het programma "LI-USB CV Editor"</b> .....	<b>8</b>
Het menu "Data" .....	9
Het menu "Modus" .....	10
Het menu "Weergave" .....	10
De tab "Alle CV's" .....	11
De tab "Belangrijke instellingen" .....	13
Decoderbeschrijvingen .....	14

## Belangrijke aanwijzing, eerst lezen!

De USB-Interface is een component van het *Digital plus by Lenz®* Systeem en is uitvoerig getest. Lenz Elektronik GmbH garandeert een probleemloze werking wanneer u de volgende aanwijzingen in acht neemt:

De USB-Interface mag uitsluitend met componenten van het *Digital plus by Lenz®* Systeem en de USB-Poort van uw computer gebruikt worden. Een andere toepassing dan die in deze gebruikershandleiding omschreven staat is niet toegestaan en zal leiden tot verlies van garantie.

Sluit de USB-Interface alleen op de daarvoor bedoelde apparatuur aan. Welke apparaten dat zijn leest u in deze handleiding. Ook wanneer ander apparaten (ook van andere fabrikaten) een gelijke aansluiting hebben, mag u de USB-Interface niet op deze apparaten aansluiten. *Gelijke aansluitingen betekenen niet automatisch dat het ook dezelfde functie betreft.* Dat geldt ook wanneer het apparaten betreft voor het aansturen van modelspoorbanen.

Gebruik de USB-Interface niet in vochtige ruimten en stel het apparaat niet bloot aan direct zonlicht.

Mocht u na het doornemen van de gebruikershandleiding nog vragen hebben, helpen wij u graag verder:

Postadres: Lenz Elektronik GmbH  
Hüttenbergstraße 29  
D-35398 Gießen

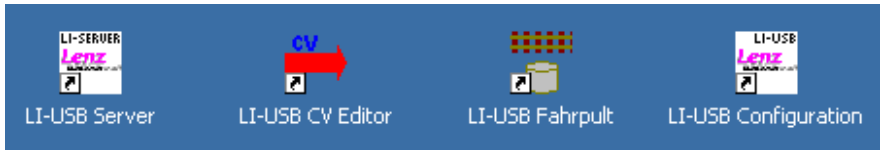
Telefoon: ++49 (0) 6403 900 133

Fax: ++49 (0) 6403 900 155

eMail: [info@digital-plus.de](mailto:info@digital-plus.de)

Als u voor problemen contact met ons opneemt, zorg dan dat u de volgende informatie voorhanden heeft:

- Welke apparatuur u gebruikt (LZ100, compact etc.)
- Het versienummer van deze apparaten en het versienummer van de USB-Interface.



## Software voor de USB-Interface

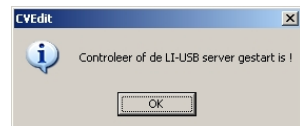
### Het programma "LI-USB Server"

Het programma "LI-USB Server" stelt een TCP/IP server voor de andere toepassingen beschikbaar en zorgt voor een betrouwbare communicatie tussen de toepassingen en de USB-Interface. Het programma wordt automatisch gestart wanneer een van de andere drie toepassingen gestart wordt.

Wanneer de USB-Interface correct op een USB-Poort van uw computer aangeloten is en het Digital Plus Systeem ingeschakeld is, wordt de communicatie tussen de USB-Interface en de computer automatisch opgestart.



Wanneer de USB-Interface niet op de computer is aangesloten of de USB driver is niet geïnstalleerd, zal er een foutmelding op het scherm verschijnen.



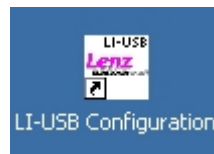
Controleer in dat geval of alle verbindingen tussen de USB-Interface en de computer goed gemaakt zijn.

De USB-Server kann door 2 toepassingen tegelijk aangesproken worden. Deze eigenschap is bijzonder praktisch wanneer u bijvoorbeeld de eigenschappen van een decoder aangepast heeft, en deze direct met de PC regelaar uit wilt testen.

### Het programma "LI-USB Configuration"

Het programma "LI-USB Configuration" controleert de communicatie tussen uw PC en het digitale systeem en wordt gebruikt dient voor de instelling van het XpressNet adres van de USB-Interface.

U start het programma door op uw bureaublad op het "LI-USB Configuration" icoon te dubbelklikken.



Nadat het programma gestart is (het programma "LI-USB Server" wordt zonodig automatisch ook gestart) probeert de PC via de USB-Interface de communicatie met de centrale van het *Digital plus by Lenz*® systeem op te bouwen.

Wanneer alles correct is aangesloten geeft het informatiescherm belangrijke informatie over het *Digital plus by Lenz*® Systeem en de USB-Interface weer:



Afbeelding 1: Het informatiescherm

(Afhankelijk van het door u gebruikte systeem kunnen de weergegeven softwareversies en adressen afwijken van deze afbeelding)

Op de eerste regel wordt achter "Zentrale" het type centrale aangegeven. Aan de hand van deze informatie wordt vastgesteld welke centrale (LZ100, LZV100, SET02 of compact) het betreft.

De tweede regel geeft de software versie van de gevonden centrale aan. In het bovenstaande voorbeeld is dat versie 3.5.

De volgende twee regels geven het versienummer en het codenummer van de USB-Interface aan.

Daaronder vindt u het ingestelde XpressNet adres. Dit adres kan veranderd worden.

### Instelling van het XpressNet adres van de USB-Interface

De USB-Interface heeft – net als elk Digital Plus ingave apparaat – een XpressNet (XBUS)-adres. Met dit adres wordt het door de centrale aangesproken. Vanuit de fabriek is dit adres op 31 ingesteld.

Wilt u het adres van de USB-Interface willen veranderen, dan klikt u in het veld met het actuele adres. Door het invoeren van een ander adres kunt u de waarde veranderen.

Houdt daarbij rekening dat u alleen adressen tussen 1 en 31 in mag voeren. Daarbij mag u geen adressen invoeren die al door andere XpressNet apparaten gebruikt worden.

Klik na het ingeven van het nieuwe adres op de kop "Schreiben" en het nieuwe XpressNet adres wordt in de USB-Interface opgeslagen. Daarna wordt ter controle de informatie uit de USB-Interface nogmaals uitgelezen.

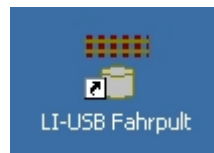
Beëindigen van het programma:

Door op de knop "Beenden" sluit u de USB-Interface Tool af.

## Het programma "LI-USB Fahrpult"

Dit programma geeft u de mogelijkheid locomotieven op de *Digital plus by Lenz*® modelbaan vanuit de PC te besturen.

U start het programma door op uw bureaublad op het "LI-USB Fahrpult" icoon te dubbelklikken.



Nadat het programma gestart is (het programma "LI-USB Server" wordt zonnodig automatisch ook gestart) ziet u het volgende scherm.

Klik hier en geef m.b.v. het toetsenbord het gewenste locadres in.

Met deze knoppen schakelt u de functies aan en uit. Ingeschakelde functies worden in lichte kleur weergegeven.

Met de schuifregelaar regelt u de snelheid. Boven de regelaar wordt het aantal snelheidstappen weergegeven.

Deze knoppen bepalen de rijrichting.

Deze knop doet alle locomotieven stoppen. Nogmaals op de knop drukken laat de locomotieven weer verder rijden.

U kunt, mits er geen andere LI-USB toepassing geopend is, maximaal 2 regelaars tegelijkertijd openen. (de USB-Server telt daarbij niet mee!).

U beëindigt het programma door in het menu "Datei" op "Beenden" te klikken of rechts boven op het rode kruis te klikken.

## Het programma "LI-USB CV Editor"

Dit programma geeft u de mogelijkheid de locdecoders op de programmeerrails of tijdens bedrijf via de PC te programmeren. Bij programmeren op de programmeerrails kunnen de CV's ook uitgelezen worden.

Om duidelijk te maken welke CV welke eigenschap beïnvloed, is er de decoderbeschrijving. Deze beschrijving kan in de editor geladen worden, waarna er aangegeven wordt met welke CV welke eigenschap ingesteld kan worden.

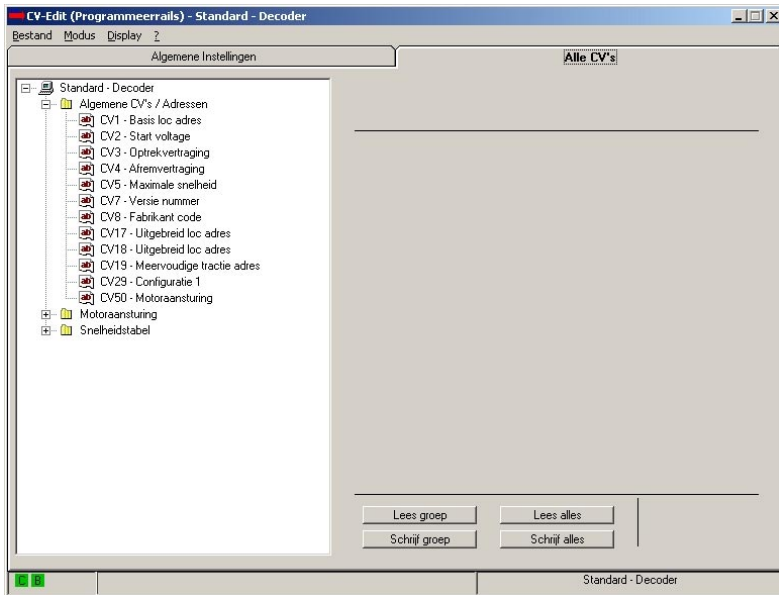
Bovendien kunt u de decoder instellingen opslaan. In combinatie met de decoderbeschrijving kunt u voor elke decoder die u gebruikt de instellingen op uw computer bewaren en later in de decoder terugschrijven.

U start het programma door op uw bureaublad op het "LI-USB CV Editor" icoon te dubbelklikken.



Nadat het programma gestart is (het programma "LI-USB Server" wordt zonodig automatisch ook gestart) wordt altijd de "Standaard decoder" beschrijving geladen.





Het scherm nadat het programma gestart is

## Het menu "Data"

### *Decoder beschrijving openen...*

Hier kunt u een decoderbeschrijving selecteren en laden

Standaard worden de decoderbeschrijvingbestanden in dezelfde map aangemaakt als waar de programmabestanden staan. Dit is, als tijdens de installatie niet anders is aangegeven "C:\ProgrammeLI-USB". U kunt zelf elke andere map opgeven.

### *Decoder waarde laden...*

Met deze opdracht kunt u het gegevensbestand voor de decoder laden. In dit bestand zijn de waarden voor de CV's opgeslagen. Laadt eerst de geschikte decoderbeschrijving

### *Decoder waarde opslaan...*

Met deze opdracht kunt u de uit een decoder gelezen waardes of de in een de CV's van een decoder opgeslagen waardes in een bestand opslaan.

### *Einde    Ctrl+Q*

Met deze opdracht kunt u het programma beëindigen. Als alternatief kunt u ook de toetscombinatie Ctrl+Q gebruiken of het rode kruis rechtsboven aanklikken.

## **Het menu "Modus"**

### *Programmeren op de programmeerrails*

### *Programmeren op de baan (PoM)*

Met deze beide opdrachten kiest u de programmeermodus uit. Bij programmeren op de baan (PoM) kunnen CV's niet uitgelezen worden.

### *Programmeermodus automatisch beëindigen*

Als u deze optie kiest, dan wordt er bij programmeren op de programmeerrails na elke lees of schrijfo opdracht de programmeermodus van de centrale automatisch beëindigt.

### *Programmeermodus nu beëindigen*

Bij uitgeschakelde optie " Programmeermodus automatisch beëindigen " kunt u met deze opdracht de programmeermodus van de centrale weer beëindigen.

## **Het menu "Weergave"**

### *CV-Variabelen naar categorie indelen*

Er zijn 2 mogelijkheden om de CV's van de decoder in het programmeerscherm weer te geven. Ingedeeld op categorie of op CV nummer volgorde. Welke CV's tot een categorie behoren wordt in de decoderbeschrijving vastgelegd.

### *Bitweergave volgens Lenz-standaard*

Deze optie (standaard) geeft bits in de telwijze beginnend bij 1 weer. Als u het vinkje bij deze optie weghaalt, worden de bits in de telwijze beginnend bij 0 weergegeven.

## De tab "Alle CV's"

In de linker kolom van deze tab ziet u een opsomming van alle CV's die in de op dat moment ingeladen decoderbeschrijving gedefinieerd zijn.

Bij de eerste start wordt de decoderbeschrijving "Standaard-Decoder" geladen en op volgorde van categorieën weergegeven. De weergave van CV's is afgeleid van Windows© Explorer en wordt ook zo bediend.



Door op het '-' symbool te klikken kunt u de onderliggende lijst uitklappen

Daardoor blijft de lijst te allen tijde overzichtelijk.

Als u op een CV klikt, dan ziet u in het rechter deel van de tab "Alle CV's":

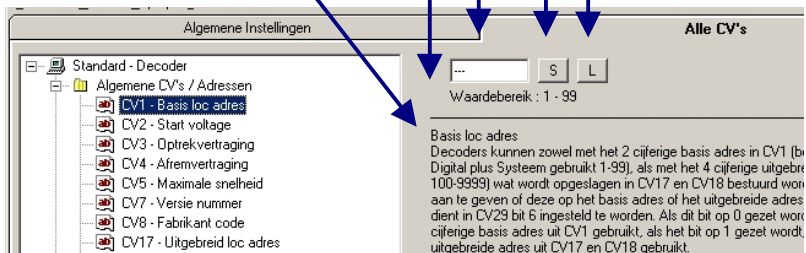
de knop "Lezen"

de knop "Schrijven"

het waarde veld

het waardebereik veld

de CV beschrijving



### Knop "Lezen"

Door op de knop "L" te klikken wordt de gemarkeerde CV uitgelezen (alleen mogelijk als in menu "Modus" de instelling

"Programmeren op de programmeerrails uitgeschakeld is.) De uitgelezen waarde wordt in het waarde veld weergegeven.

### *Knop "Schrijven"*

Door op de knop "S" te klikken wordt de in het waarde veld weergegeven waarde in de betreffende CV geschreven. Ter controle leest het programma automatisch de CV nogmaals uit (als Programmeren op de programmeerrails aangevinkt is). Als er bij het schrijven naar de decoder een fout optreedt, wordt dit door het programma herkend en gemeld.<sup>1</sup>

### *Het waarde veld*

In het waarde veld wordt na het uitlezen van een CV de gelezen waarde weergegeven. Als u een decoder gegevens bestand laadt, wordt de in dit bestand opgeslagen waarde voor deze CV weergegeven. U kunt deze waarde veranderen door in het waarde veld te klikken en m.b.v. het toetsenbord een andere waarde in te geven. Door op de knop "S" te klikken wordt deze waarde in de CV weggeschreven.

### *Waarde bereik veld*

Hier wordt het waarde bereik voor de gekozen CV weergegeven

### *CV Beschrijving*

Deze tekst omschrijft welke decoder eigenschappen u met deze CV kunt veranderen.

---

<sup>1</sup> Als u een decoder reset uitvoert door CV8 te beschrijven, wordt tijdens het teruglezen het fabrikant nummer weergegeven. Deze is niet gelijk aan de waarde die u voor het resetten van de decoder in CV8 geschreven heeft. U krijgt ook een foutmelding, welke u in dit speciale geval kunt negeren.

Rechts onder aan de tab "Alle CV's" vindt u nog 5 knoppen:



### *Groep lezen / schrijven*

Met deze knop leest of schrijft u alle CV's van de gekozen categorie

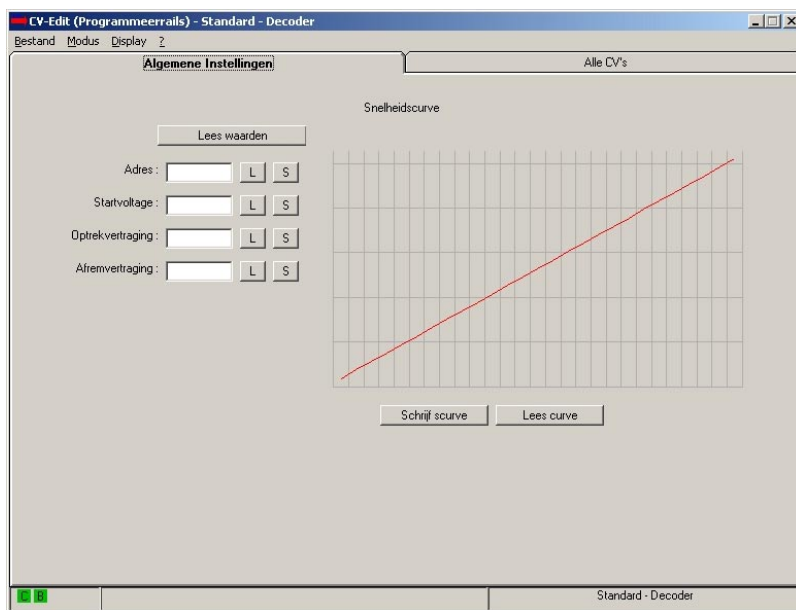
### *Alles lezen / schrijven*

Met deze knop leest of schrijft u alle in de decoderbeschrijving gedefinieerde CV's.

### *Standaard = [Waarde]*

Met deze knop schrijft u de in de decoderbeschrijving als standaard vastgelegde waarden in de gekozen CV.

## De tab "Belangrijke instellingen"



Met de hier aanwezige knoppen kunt u de meest gebruikte decoder eigenschappen lezen en veranderen.

In het bijzonder is het programmeren van het loc adres zeer eenvoudig. U hoeft niet aan te geven of het een 2 of een 4 cijferig adres betreft, u hoeft het adres alleen maar in het adres veld in te voeren. Het instellen van CV1, CV17, CV18 en CV29 wordt automatisch door het programma uitgevoerd.

### *Snelheidstabel lezen / schrijven*

Dit is een comfortabele manier om de snelheidstabel aan te passen aan uw wensen.

Met de knop "Kennlinie lezen" worden de betreffende waardes uit de decoder gelezen en in een grafiek op het scherm weergegeven.

U kunt nu met uw muis grafiek veranderen (klikken en slepen). De tussenliggende waardes berekent het programma automatisch. Door op de knop "Kennlinie schreiben" te klikken worden de waardes in de decoder geprogrammeerd.

## **Decoderbeschrijvingen**

Voor de CV-Editor worden twee decoderbeschrijvingen meegeleverd: "STANDARD\_NL.dec" en "LENZ GOLD\_NL

In de beschrijving "Standard" zijn alle voor de NMRA gedefinieerde CV's opgenomen. De beschrijving "Gold-Decoder" bestaat uit alle voor deze decoder beschikbare CV's.

Meer decoderbeschrijvingen worden op de Homepage van [www.lenz-elektronik.de](http://www.lenz-elektronik.de) in het gedeelte "Support" aangeboden.

Alle Rechte vorbehalten. Irrtum sowie Änderung aufgrund des technischen Fortschrittes, der Produktpflege oder anderer Herstellungsmethoden bleiben vorbehalten. Jede Haftung für Schäden und Folgeschäden durch nicht bestimmungsgemäßen Gebrauch, Nichtbeachtung dieser Gebrauchsanweisung, Betrieb mit nicht für Modellbahnen zugelassenen, umgebauten oder schadhafte Transformatoren bzw. sonstigen elektrischen Geräten, eigenmächtigen Eingriff, Gewaltteinwirkung, Überhitzung, Feuchtigkeitseinwirkung u.ä. ist ausgeschlossen; außerdem erlischt der Gewährleistungsanspruch. Der Benutzer verwendet das USB-Interface, die mitgelieferten Anwendungen und Dokumentationen ausschließlich auf eigenes Risiko. Die Lenz Elektronik GmbH haftet nicht für Schäden, die der Anwender oder Dritte durch Verwendung verursachen oder erleiden. In keinem Fall haftet die Lenz Elektronik GmbH für entgangenen Umsatz oder Gewinn oder den Verlust von Daten oder für direkte, indirekte, spezielle, logisch folgende, beiläufige oder einschließende Schäden, die durch den Gebrauch oder die Unmöglichkeit des Gebrauchs des USB-Interface, der mitgelieferten Anwendungen und Dokumentationen verursacht wurden, unabhängig von theoretisch bestehender möglicher Haftung. Dies gilt auch, wenn die Lenz Elektronik GmbH von der Möglichkeit solcher Schädigungen benachrichtigt worden ist.

Nachdruck, Vervielfältigung, gleichgültig auf welche Weise, nur mit Erlaubnis der Lenz Elektronik GmbH.

Windows<sup>®</sup> und Windows NT<sup>®</sup> sind eingetragene Warenzeichen der Microsoft Corporation.  
Acrobat<sup>®</sup> Reader Copyright Adobe Systems Incorporated. Alle Rechte vorbehalten. Adobe und Acrobat sind Warenzeichen von Adobe Systems Incorporated, die in bestimmten Rechtsgebieten eingetragen sein können.

© 2005 Lenz Elektronik GmbH

**Lenz**  
**ELEKTRONIK GMBH**

Hüttenbergstraße 29  
D – 35398 Gießen  
Tel: 06403 900 133  
Fax: 06403 900 155  
info@digital-plus.de  
www.digital-plus.de

Importeur en distributeur voor Nederland:

**Reyne en Zonen BV, Postbus 7, 1560AA, Krommenie**

Website : [www.tamiya.nl](http://www.tamiya.nl), e-mail: [info@tamiya.nl](mailto:info@tamiya.nl), Tel. +31(0)756283154

**Lenz**  
**ELEKTRONIK GMBH**